

RAPPORT ANNUEL 2011



Corporate Funding Programme

IN BUSINESS FOR A BETTER WORLD

Happiness depends on what you can give.
Not what you can get.

Mahatma Gandhi

« Le bonheur dépend de ce que l'on peut donner et non de ce que l'on peut recevoir. »



Corporate Funding Programme

RAPPORT ANNUEL 2011

RÉDACTION

Corporate Funding Programme – CFP
Minderbroedersstraat 12
3000 Leuven
Tél. 016 33 27 20
contact@cfp.be
www.cfp.be

COMITÉ DE RÉDACTION

Michel Boon
Karel Claes
Sarah Huybrechts
Inge Overmeer
Anne-Lise Passelecq
Jenny Passelecq
Dominique Roosens

MISE EN PAGE

Duval Guillaume Modem

ÉDITEUR RESPONSABLE

CFP, Inge Overmeer, Secrétaire générale

PUBLICATION

Ce rapport annuel a été publié par le CFP avec la collaboration de Duval Guillaume Modem, de l'imprimerie Ameel et de Lecta, auxquels nous adressons nos plus vifs remerciements.

Ce rapport annuel a été imprimé sur du papier Condat Matt Périgord 90 & 250 gr/m², un produit de Lecta distribué par Igepa Belux.

Émotion

Mai 2011.

Je me trouve au Pérou avec quelques chefs d'entreprise. Nous participons à un voyage d'immersion du CFP. Une occasion idéale de mieux connaître les entrepreneurs qui s'engagent pour le Sud via le CFP. Qu'est-ce qui les pousse à agir, qu'est-ce qui les motive? Une occasion idéale aussi de découvrir les projets qui reçoivent leur soutien et celui d'autres entrepreneurs. Ce que je vois me touche, m'émeut. Et bouleverse aussi les autres participants. Des questions surgissent, chez eux comme chez moi. Se montrer critique est une bonne chose. Manifester de l'intérêt et se plonger dans la matière est l'étape suivante. Elle représente une prise de conscience importante pour nous et pour le CFP. Pourquoi agissons-nous de la sorte? Parce que nous voulons, via le CFP, avoir un maximum d'impact pour les gens du Sud.

Certains remettent en question les résultats de la coopération au développement. Mais lors d'un voyage d'immersion du CFP, le constat est clair: votre soutien change la vie de nombreux habitants du Sud. Et c'est la raison pour laquelle je suis heureux d'être le président du CFP. Mon conseil: laissez-vous émouvoir, impliquez-vous! Je vous invite à vous inscrire pour un prochain voyage d'immersion. C'est une expérience magnifique que vous n'oublierez jamais!

Je suis fier que beaucoup d'entrepreneurs s'engagent réellement pour le Sud via le CFP. En 2011, vous avez de toute évidence souscrit à d'autres valeurs que le seul profit. Vous le verrez dans ce rapport annuel. Vous y découvrirez les résultats financiers et un récapitulatif des projets. Vous trouverez un plus grand nombre de récits et de témoignages d'entrepreneurs du Nord et du Sud dans le cahier du CFP Entrepreneurs pour Entrepreneurs. Dorénavant, ce cahier figurera quatre fois par an dans De Standaard et L'Echo. Lisez les récits, parlez avec des entrepreneurs qui se mobilisent déjà, saisissez la chance de donner une dimension supplémentaire à votre vie et engagez-vous au-delà du profit.

Luc Bonte

Président de l'asbl CFP - VP ArcelorMittal



Qu'est-ce que le CFP?

Le Corporate Funding Programme (CFP) est une asbl créée en 2000 pour stimuler l'entrepreneuriat local dans les pays du Sud. Le déploiement d'activités économiques sur place est un levier important pour le développement d'une région. C'est pourquoi le CFP incite les entrepreneurs de toute la Belgique à participer au développement économique du Sud. La responsabilité sociétale des entreprises (RSE) et le respect de tous les acteurs concernés sont des composantes majeures de cette action. Par ailleurs, le CFP est orienté vers le résultat et libre de toute attache philosophique, politique ou raciale. Stimulez les entrepreneurs locaux: si vous investissez aujourd'hui dans un entrepreneur du Sud, vous contribuerez peut-être à la naissance d'une figure emblématique comme Steve Jobs, Richard Branson ou Bill Gates!

L'économie du Sud repose en grande partie sur des petites entreprises: ateliers de couture, magasins, petites exploitations agricoles, ateliers d'artisanat ou de réparation, etc. Mais avec un peu d'aide, les petits grandissent et peuvent alors réaliser de substantiels bénéfices, créer des emplois, innover et aider au progrès d'un pays tout entier!

Le CFP donne aux entrepreneurs belges la chance de participer à des projets d'entrepreneuriat dans le Sud. La priorité est donnée à des initiatives durables lancées

À PROPOS DU CFP

Le soutien de projets dans des pays en voie de développement ne fait pas partie du cœur de métier des entreprises.

Le CFP constitue dès lors un instrument intéressant pour donner un impact mondial aux efforts de RSE que les entreprises souhaitent malgré tout accomplir dans le contexte actuel.



Suite de la page 6

par des citoyens ou des organisations de la région. Comme le savoir offre de meilleures perspectives de réussite, le CFP soutient également des projets de formation destinés aux futurs entrepreneurs.

LE RÉSEAU CFP : UN RÉSEAU D'ENTREPRENEURS QUI REND SUPERFLUE L'AIDE AUX PAYS DU SUD

Le CFP réunit des entrepreneurs belges qui souscrivent à d'autres valeurs que le simple profit. C'est ainsi que s'est créé un réseau de chefs d'entreprise sensibles à la cause du Sud, que ce soit dans des multinationales ou des PME. Ils se mobilisent tous ensemble pour que le Sud se développe et puisse progressivement se passer de toute aide. Le CFP organise régulièrement des rencontres où les entrepreneurs échangent des expériences et nouent des contacts utiles. Le CFP épaulé les entreprises dans le choix des projets et les informe des résultats.

Le CFP cherche des projets proches des activités ou intérêts des entreprises participantes. Il offre à ces dernières une multitude de possibilités pour impliquer leur personnel dans le projet et renforcer ainsi les liens entre l'entreprise et ses salariés. Les voyages passionnants proposés par le CFP constituent également une chance unique de découvrir des pays magnifiques et d'y rencontrer les entrepreneurs locaux.

MISSION

Le CFP reconnaît le droit de chaque individu à une vie digne.

Le CFP veut créer un cadre qui permette aux habitants du Sud d'accéder à cette vie en mettant en contact deux acteurs essentiels de la société : les entreprises et les ONG.



© Trias, Layla Aerts

Ouganda.

La direction du CFP et son fonctionnement opérationnel

ADMINISTRATION

Le CFP est une asbl de droit belge dont le plus haut organe est l'Assemblée générale (AG). Toutes les parties prenantes (entreprises, ONG, bénévoles et experts) y sont représentées. L'AG nomme le Conseil d'administration, arrête les comptes annuels, donne quitus aux administrateurs et approuve le budget. L'AG se réunit une fois par an.

Le Conseil d'administration, dont la composition est aussi le reflet de toutes les parties prenantes, se réunit cinq fois par an. Il définit les politiques qui seront mises en œuvre par le secrétariat et l'équipe de bénévoles. Le président préside à la fois l'AG et le Conseil d'administration. Tous les membres du Conseil d'administration sont des bénévoles non rémunérés qui ne possèdent pas de mandat opérationnel au sein de l'organisation.

LISTE DES ADMINISTRATEURS

Luc Bonte
président (entreprises)

Marc Despiegelaere
vice-président (secteur ONG)

Vera Janssens
administrateur représentant les entreprises

Matthieu Boone
administrateur représentant les entreprises

Lode Delbare
administrateur représentant les ONG

Rik Raeymaekers
administrateur représentant les ONG

Marcel Umans
administrateur représentant les bénévoles

Willy Hendrickx
administrateur représentant les bénévoles

Frans Bourgois
administrateur représentant les experts

Paul Verstraeten
administrateur représentant les experts

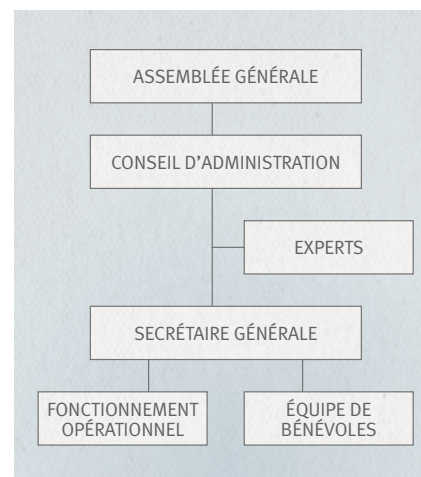
Hugo Vercammen
administrateur et contrôleur financier

Alfons Burggraaf Verplaetse
président d'honneur

FONCTIONNEMENT OPÉRATIONNEL

Le CFP est une organisation linéaire. Cela signifie que toutes les informations sont relayées au Conseil d'administration par le secrétariat du CFP, constitué d'une secrétaire générale et d'une coordinatrice à temps partiel chargées du fonctionnement quotidien. Les experts jouent un rôle consultatif auprès du Conseil d'administration.

Pour le fonctionnement quotidien, le CFP peut compter sur le dévouement et l'engagement des consultants bénévoles, qui gèrent les relations avec les entreprises et constituent le moteur de l'organisation, et des spécialistes bénévoles. Le CFP est une véritable organisation de bénévolat. Plus d'informations à ce sujet en page 24.



L'organigramme du CFP reflète son fonctionnement opérationnel.

DROIT À L'INFORMATION ET À LA TRANSPARENCE

En 2010, la reconnaissance du CFP en tant qu'organisation habilitée à délivrer des attestations fiscales (pour les dons à partir de 40 € par an en 2011) a été prolongée jusqu'en 2013. Concrètement, cela signifie que nos comptes sont bien gérés et contrôlés par les pouvoirs publics.



Par ailleurs, le CFP est membre de l'Association pour une éthique dans les récoltes de fonds (AERF) et souscrit au Code éthique de cette association.

L'AERF demande à ses membres de publier un rapport financier annuel. Le CFP a obtenu pour 2011 un score de 92/100 ! Ce résultat exceptionnel reflète la transparence financière et l'approche éthique du CFP.

Le CFP s'engage à vous informer chaque année, vous, ses membres, donateurs, sympathisants et collaborateurs, via ce rapport annuel, de l'usage qui a été fait des fonds récoltés.

En tant que partie prenante, vous disposez en effet d'un droit à l'information. Si vous le désirez, vous pouvez également obtenir des renseignements plus détaillés auprès du secrétariat.

Ont souscrit à d'autres valeurs que le profit en 2011

MEMBRES EFFECTIFS PERMANENTS

Ce sont des entreprises qui participent de manière substantielle à l'action du CFP. Elles sont également représentées dans les organes de direction de l'asbl.

AB-Inbev
ArcelorMittal
BNP Paribas Fortis
Cortina
Datwyler
GSK Biologicals
JBC
Lhoist Group
Lotus Bakeries
Siemens
Sobinco
Stichting Ommersteyn
Umicore
Wienerberger

En tant qu'entrepreneur, vous devez aussi regarder ce qui se passe en dehors de votre entreprise et assumer votre rôle dans la société.

Bart Claes, CEO JBC

MEMBRES ADHÉRENTS

Air Liquide
Antonio-Vleeswaren
Atos Worldline
Banque de la Poste
Barco
Brasserie des Trappistes de Westmalle
C&A Belgique
D.E.M.E.
Deceuninck
Demuko
Dienstenthuis
Essenscia
Fedustria
Firmin Ottevaere & co
Group Joos
Hefboom
Infrac
Intérimaires Plus
Lannoo Uitgeverij
LDvD & partners
Advocatenkantoor Luypaers
Living Stone
Maselis
Miko Coffee Services
NORRIQ Belgium
Nuon
Ravago Group
Robert Walters
Sarens
SD Worx
Ter Beke
Van Campenhout & Arnauts

ENTREPRISES SOUTENANT UN PROJET/PROGRAMME DANS LE SUD VIA LE CFP

Acerta
ALD Invest
Amma
Aperam Genk
Aviabel
Barco
Bastin & Co
BDM-Asco
BNP Paribas Fortis
Brabantia
Brasserie des Trappistes de Westmalle
Building Group Jansen
C&P International
Carnotensis Consultancy
Corona Direct
Cortina
Crescendo Coaching BVBA
Datwyler
DEMOCO
De Scheepvaart
Dienstenthuis
Dienstenthuis Turnhout
Dierckx, Leys en Cie
Economisch Sociaal Ondernemen
Emani
E-Nova
Euromex
Firmin Ottevaere & Co
Fremach Plastics
Friesland Campina Professional

Gemeente Ranst
Gimv
Havenbedrijf Gent
Heraeus Electro-Nite
Heylen Meubelen
Hiscox
Integrale
Intronics
JBC
KBC
Kinnarps
Kiwanis Gent Artevelde
Kumpen
LGTB Metal Finishing
Lotus Bakeries
LRM
Maselis
Materialise
Mathieu Gijbels
Mecam
Miko Coffee Services
Photovoltaech
Plus Extra Consulting
Plus Home Services
PNP
Protect
Provincie Limburg
Punch Powertrain
RCS Consultancy
Recticel Insulation
Renotec
Robert Walters
RSA
Sarens

Suite de la page précédente

ENTREPRISES SOUTENANT UN PROJET/PROGRAMME DANS LE SUD VIA LE CFP

Siemens
Sobinco
Special Fruit
Stichting Ommersteyn
Studio 100
Surplus Consulting
Takk
Terre Bleue
There
Time.lex
UCB Pharma
Umicore
Van Os - Sonneveld
Vandersanden
VCST
Veldeman Group
Viafonds
Vivium
Wienerberger
Zürich

«Lorsque vous investissez dans la RSE, pourquoi ne pas le faire directement dans un pays où vous êtes présent ? Ainsi, vous aurez d'emblée plus de contacts avec le pays et vous serez vous-même partie prenante. Nos collaborateurs locaux apprécient notre engagement. Nous investissons dans des projets tout près de chez eux. Cet engagement est du reste très vivement encouragé par le holding.»

*Oda Suffeleers, Global Director
Human Resources, Datwyler*

PARTENAIRES STRUCTURELS QUI ONT APPORTÉ AIDE ET CONSEIL AU CFP EN 2011

ArcelorMittal
Artalu
Arte-Print
Data Translations Int.
De Standaard
Drukkerij Ameel
KULeuven
Medialife
Papyrus
Siemens
The Manifest
There

Avec le soutien de la province
du Brabant flamand

CONCRÉTISEZ VOTRE ENGAGEMENT ENVERS LE DÉVELOPPEMENT DURABLE DANS LE SUD EN 2011

ONG-MEMBRES EFFECTIFS

Aquadev	www.aquadev.org
Caritas International	www.caritas-int.be
CDI-Bwamanda	www.cdibwamanda.be
fos	www.fos-socsol.be
PROTOS	www.protosh2o.org
SOS Faim	www.sosfaim.be
Trias	www.triasngo.be
Via Don Bosco	www.viadonbosco.be

ONG-MEMBRE ADHÉRENT

Action Damien	www.actiondamien.be
---------------	--

Tanzanie.



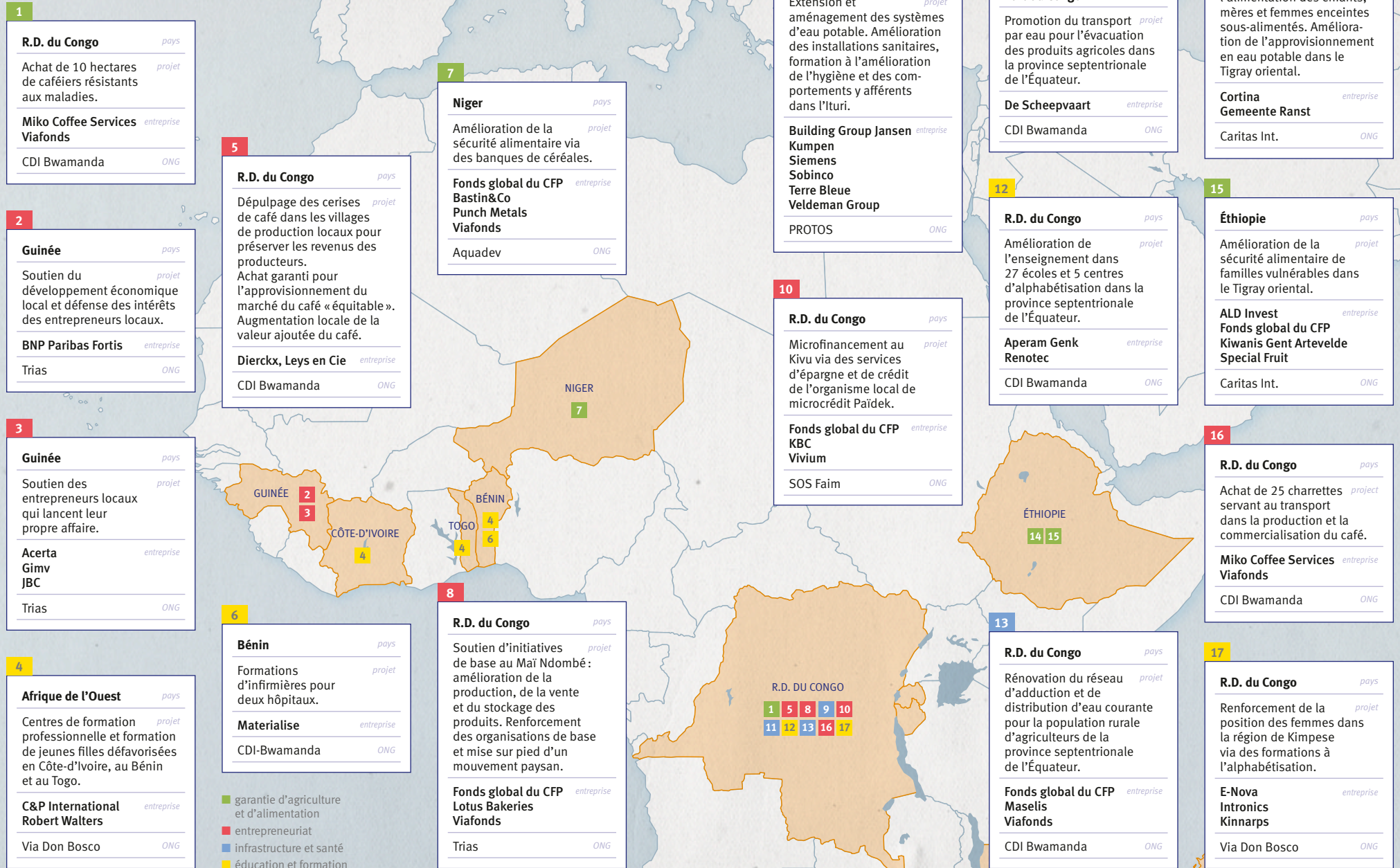
© Trias, Layla Aerts

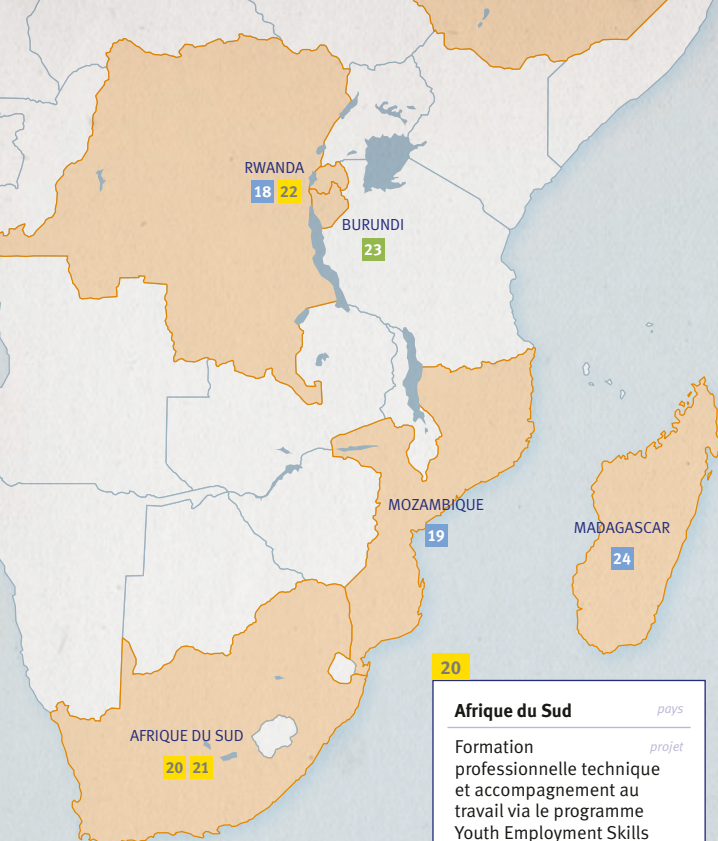
«Nasser Hussein, 37 ans, est le père de quatre enfants. Il a suffisamment de terre pour élever du bétail, mais ne possède pas le capital nécessaire pour l'acheter. Notre projet lui assure un complément de revenu non négligeable chaque mois et lui permet d'obtenir du lait frais chaque jour.»

Caritas International



Projets soutenus en 2011





18

Rwanda *pays*

Installation de *projet*
panneaux solaires au centre
de formation professionnelle
Don Bosco à Muhazi.

Photovoltech *entreprise*
Umicore

Via Don Bosco *ONG*

19

Mozambique *pays*

Amélioration des *projet*
conditions de travail et
de la situation sanitaire
(prévention et lutte contre
le VIH/sida) des salariés.

Fonds global du CFP *entreprise*
Van Os - Sonnevelt

fos *ONG*

20

Afrique du Sud *pays*

Formation *projet*
professionnelle technique
et accompagnement au
travail via le programme
Youth Employment Skills
pour les enfants des rues
et les jeunes des quartiers
pauvres.

Kiwanis Gent Artevelde *entreprise*
Protect
Sarens

Via Don Bosco *ONG*

21

Afrique du Sud *pays*

Amélioration de l'accès *projet*
à l'enseignement primaire
via le programme Learn To
Live, une école pour les
enfants des rues et des
formations pour les jeunes
des rues.

Heraeus Electro-Nite *entreprise*
Integrale
RCS Consultancy
Stichting Ommersteyn
There

Via Don Bosco *ONG*

22

Rwanda *pays*

Formation des *projet*
responsables politiques
locaux à Kigali dans le
cadre de la reconstruction
du Rwanda après le
génocide.

Province Limburg *entreprise*

Caritas Int. *ONG*

23

Burundi *pays*

Sécurité alimentaire *projet*
par une bonne gestion
de l'eau et intégration
de pratiques agricoles
familiales et durables
à Isale.

Fonds global du CFP *entreprise*
Terre Bleue

PROTOS *ONG*

24

Madagascar *pays*

Gestion juste et *projet*
durable des réserves
d'eau, mécanismes de
planification et de gestion
pour une maîtrise de l'eau
plus durable, amélioration
des conditions de vie
socioéconomiques de
la population rurale.

Crescendo Coaching *entreprise*
Dienstenthuis
Dienstenthuis Turnhout
Economisch Sociaal Ondernemen
Mecam
Plus Extra Consulting
Plus Home Services
Surplus Consulting
Takk

PROTOS *ONG*



25

Inde *pays*

Installation de *projet*
panneaux solaires à
l'orphelinat de Chennai.

Integrale *entreprise*

Via Don Bosco *ONG*

26

Inde *pays*

Formation de 145 *projet*
orphelins à Chennai.
Scolarisation, cours
particuliers, nourriture,
logement, sports et soins
de santé sont proposés
dans l'orphelinat.

Fonds global du CFP *entreprise*

Via Don Bosco *ONG*

27

Sri Lanka *pays*

Construction de *projet*
maisons neuves et correctes
pour les Sri Lankais déraci-
nés par la guerre civile.

Carnotensis Consultancy *entreprise*
DEMOCO
LGTB Metal Finishing
Recticel Insulation

Caritas Int. *ONG*

28

Thaïlande *pays*

Formation et *projet*
accompagnement au travail
pour des réfugiés birmans
dans le Grand-Bangkok.

Cortina *entreprise*

Caritas Int. *ONG*

29

Inde *pays*

Formation active de *projet*
jeunes défavorisés sans
grandes perspectives sur
le marché de l'emploi
classique.

Barco *entreprise*

Via Don Bosco *ONG*

30

Inde *pays*

Lutte contre les *projet*
problèmes de santé,
d'hygiène et de sous-
alimentation, et
amélioration des conditions
de vie des femmes et
enfants marginalisés à Pune.

Datwyler *entreprise*
UCB Pharma

Via Don Bosco *ONG*

31

Cambodge *pays*

Alphabétisation, *projet*
formation technique et
agricole, etc. pour les
enfants des briqueteries
de Battambang.

Wienerberger *entreprise*

Via Don Bosco *ONG*

32

Philippines *pays*

Aide sous forme de *projet*
microcrédits et de
formations entrepreneuriales
à des femmes de Manille qui
montent une petite affaire.

Mathieu Gijbels *entreprise*
Vandersanden
VKVM-ACAP (cercle d'amis des
compagnies d'assurances moins
grandes: Amma, Avibel, BDM-ASCO,
Corona Direct, Emani, Euromex, Hiscox,
PNP, Protect, RSA, Zürich)

Trias *ONG*

- garantie d'agriculture et d'alimentation
- entrepreneurial
- infrastructure et santé
- éducation et formation



Rapport financier 2011

BILAN

ACTIF	2011	2010	2009
ACTIFS IMMOBILISÉS			
Immobilisations corporelles	732,70	163,15	415,81
ACTIFS CIRCULANTS			
Valeurs disponibles	442.267,66	431.535,78	281.659,76
Comptes de régularisation	187.692,64	160.184,74	140.009,62
TOTAL DE L'ACTIF	630.693,00	591.883,67	422.085,19
PASSIF	2011	2010	2009
FONDS PROPRES			
Passif social	32.641,13	30.000	30.000
Autres fonds affectés	152.479,05	152.479,05	151.877,85
DETTES			
Dettes diverses	20.355,54	11.846,90	10.123,21
Dettes liées aux projets	418.717,28	397.557,72	230.084,13
Revenus à reporter	6.500		
TOTAL DU PASSIF	630.693,00	591.883,67	422.085,19
COMPTE DE RÉSULTAT			
Produits <i>voir page 20</i>	839.513	751.647	634.188
Charges <i>voir page 20</i>	836.872	751.046	619.005
Résultat	2.641,13	601	23.434

NB : Les comptes détaillés de l'exercice 2011 peuvent être obtenus auprès du CFP.

Rapport financier 2011

PRODUITS

PRODUITS AFFECTÉS AU FONCTIONNEMENT DU CFP

Cotisations des entreprises	134.500 €
Produits financiers	1.129 €
Subsides	10.000 €
Part des dons couvrant les frais de fonctionnement	31.705 €
Autres produits d'exploitation	52.350 €
Dotation à des projets	- 65.000 €
Total	164.684 €

PRODUITS POUR PROJETS ET PROGRAMMES DANS LE SUD

Dons des entreprises	582.469 €
Dotation à des projets	65.000 €
Total	647.469 €

TOTAL DES PRODUITS

812.153 €

CHARGES

Dépenses liées aux projets et programmes	647.469 €
Total	647.469 €

FRAIS DE FONCTIONNEMENT

Communication & sensibilisation	37.613 €
Activités des bénévoles	4.481 €
Secrétariat et administration	119.790 €
Total	161.884 €

IMPÔT SUR LE RÉSULTAT

Total	159 €
--------------	--------------

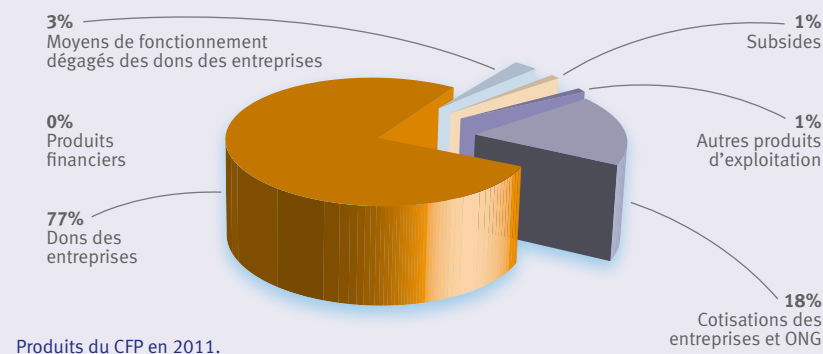
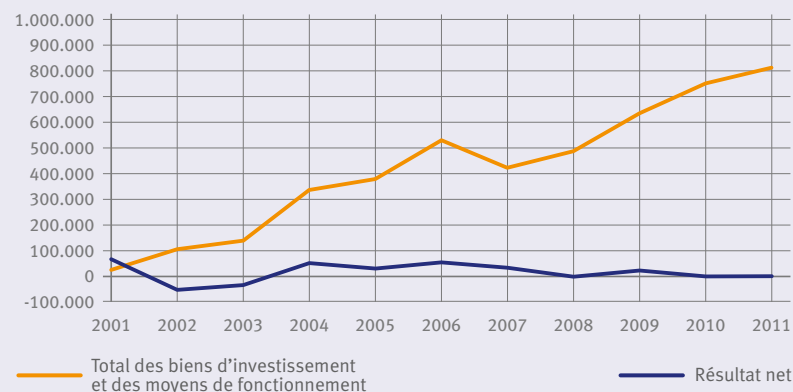
TOTAL DES CHARGES

809.512 €

Résultat – affecté au fonds de passif social

2.641 €

Résultats financiers du CFP depuis 2001.



NOTE – Affectation des dons des entreprises : Le solde positif initial de l'asbl pour 2010 s'élevait à 67 641 euros. Le petit pourcentage prélevé sur les dons d'entreprise et destiné au départ à couvrir les frais de fonctionnement s'élevait à 31 705 euros. Conformément à la philosophie et aux objectifs de l'organisation, le Conseil d'administration a décidé de consacrer également 65 000 euros du solde aux projets et programmes de développement durable dans le Sud. Le reliquat de 2 641 euros a été affecté au fonds de passif social de l'asbl prévu à cet effet. Cela signifie que tous les dons des entreprises destinés aux projets et programmes ont été intégralement affectés. Mieux encore, vu la façon de travailler du CFP – « des moyens minimum pour un output maximum » – et le solde positif de ses activités, ce sont en fait 105 % qui ont été affectés au Sud.

Rapport social 2011

Le CFP se rallie à la tendance internationale en matière de rapport durable. Cela signifie que les informations fournies dans ce rapport ne se limitent pas aux données financières, mais concernent également les initiatives sociétales et la politique sociale de notre organisation. Vous trouverez ci-dessous une présentation succincte de quelques développements importants en 2011 sur le plan social.

1. ACTIVITÉS DES BÉNÉVOLES DU CFP

Le CFP est une véritable organisation de bénévolat. Son action repose essentiellement sur l'engagement désintéressé, enthousiaste et professionnel de bénévoles qui assument les fonctions d'administrateur, d'expert, de spécialiste en communication, de webmaster, de spécialiste en logistique ou de consultant. Ces bénévoles épaulent les collaborateurs (2,15 ETP) qui assurent le fonctionnement opérationnel du CFP.

L'équipe de « consultants bénévoles » constitue le moteur de l'organisation. Il s'agit de personnes expérimentées qui gèrent les relations avec les entreprises. Les consultants bénévoles contactent et visitent les entreprises auxquelles ils donnent des informations sur l'action du CFP et sur les possibilités qu'offre son réseau unique. Ils font connaître aux entreprises les projets durables dans le Sud et les mettent en

contact avec les ONG elles-mêmes. Les consultants nouent donc un dialogue avec les entreprises et examinent avec elles les moyens d'impliquer le plus possible leurs collaborateurs dans leur engagement. Ils s'occupent aussi de la communication et du feed-back sur l'investissement de l'entreprise. Bref, ils assurent tous les contacts avec l'entreprise.

Les recommandations que nous devons aux ambassadeurs du CFP sont un véritable levier pour l'action des consultants bénévoles. En 2011, le CFP a pu compter sur le soutien et la participation des ambassadeurs suivants :

- André Meers
- Cathy Berx
- Frieda Van Wijck
- Geertrui Van Rompuy-Windels
- Gerard van Os
- Guido Kestens
- Guy Heylen
- Herman Daems
- Jan Truyens
- Karel Boone
- Lutgart Van den Berghe
- Paul Breyne
- Vincent Kun

D'autres bénévoles soutiennent le fonctionnement du CFP dans des domaines divers comme la communication et les finances, ... Nous les désignons sous le terme de « spécialistes bénévoles ». Le groupe des experts, composé d'universitaires et de représentants des entreprises, conseille le CA sur la politique de l'organisation.

A. GRANDES LIGNES DE L'ACTION DES BÉNÉVOLES

- Le CFP et son équipe de bénévoles sont actifs dans toute la Belgique. Les bureaux situés Minderbroedersstraat 12 à Leuven servent de siège administratif à l'organisation. L'équipe de consultants est organisée au niveau provincial.
- Le secrétariat du CFP est responsable du soutien et de l'accompagnement de l'équipe de bénévoles.
- Le CFP s'emploie inlassablement à professionnaliser l'action de ses bénévoles.
- Les bénévoles sont encouragés à mobiliser leurs compétences spécifiques au sein de l'organisation.

B. OBJECTIFS 2011

- Dynamisation de l'action de l'équipe de consultants bénévoles.
- Recrutement de nouveaux consultants et spécialistes bénévoles pour assurer la poursuite du développement du CFP.
- Organisation d'une activité annuelle des bénévoles.
- Développement des compétences des bénévoles par un éventail d'activités, séances d'information, formations, etc. adaptées à leurs besoins spécifiques.
- Développement de diverses initiatives sur le plan communicationnel par le groupe de travail « Communication ».



© Bart Ramakers

(de gauche à droite) Marcel Umans, Jaap Koeman, Willy Hendrickx, Rony Inslegers et Carlos Huyghe.

Rapport social 2011

C. RÉSULTATS 2011

- Première rencontre de deux jours pour les consultants bénévoles du CFP. L'objectif était de favoriser la concertation et l'échange de vues avec les ONG, le groupe de travail « Communication » et les administrateurs, tant sur le plan du contenu que sous l'angle social (pour encourager l'esprit d'équipe). Cette rencontre a fait l'objet d'une évaluation favorable de tous les participants. Ils souhaitent d'ailleurs que l'initiative soit rééditée en 2012.
- Rencontres régionales de consultants bénévoles qui débattent de l'approche et des actions dans la région concernée.
- Entretiens avec le secrétariat du CFP pour le suivi de la gestion des relations avec les entreprises.
- Réunions (sept fois par an) avec toute l'équipe de consultants bénévoles pour l'échange d'expériences, la stratégie d'input de l'asbl,...

- Contacts avec les ONG partenaires pour l'échange d'informations sur l'action et les priorités de ces organisations ainsi que sur les projets de développement.
- Publication de différents postes à pourvoir par des bénévoles sur le site web du « Steunpunt Vrijwilligerswerk Vlaanderen » et le site vrijwilligersjobs.be. Par ailleurs, au sein des entreprises, certaines personnes ont été invitées à formuler des suggestions concernant des consultants potentiels.
- En 2011, le « groupe d'experts » s'est réuni quatre fois. Les experts conseillent le CFP sur le plan stratégique.
- Le groupe de travail « Communication » s'est réuni six fois en 2011 pour discuter de la politique de communication du CFP et formuler des conseils à ce propos. Les membres du groupe de travail sont des personnes qui s'occupent chaque jour de communication et de marketing dans leur cadre professionnel.

« J'ai le sentiment d'apporter ma petite contribution positive à la société. Au CFP, le résultat de vos efforts ne disparaît pas dans un puits sans fond, au contraire, vous contribuez à remplir le puits. C'est une grande source de satisfaction. »

Jacques De Raeymaeker, consultant bénévole du CFP

Mali.



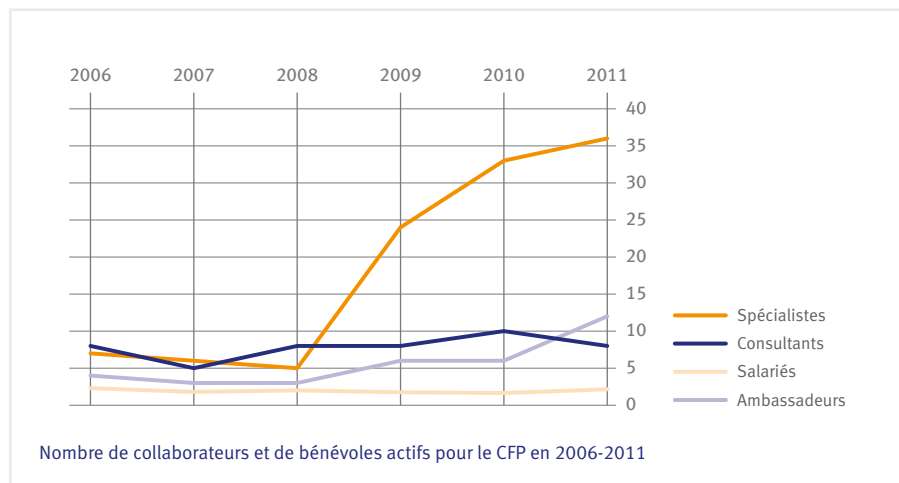
© PROTOS

Rapport social 2011

D. ÉVALUATION DES RÉSULTATS 2011

Le tableau ci-dessous montre l'évolution de l'équipe de bénévoles entre 2006 et 2011. Après l'augmentation considérable du nombre de spécialistes bénévoles en 2009, la croissance s'est poursuivie en 2011. Après des années de progression ininterrompue, l'équipe de consultants a, pour sa part, affiché une légère diminution des effectifs. Les 56 bénévoles ont été encadrés par les collaborateurs permanents du CFP.

Grâce à l'engagement désintéressé de tous ces bénévoles, un large éventail de disciplines a été couvert. La figure ci-jointe donne une idée des différents domaines d'activité représentés dans le groupe de bénévoles.



En 2011 également, l'apport du groupe d'experts et du groupe de travail « Communication », entre autres, a contribué au renforcement de la professionnalisation de l'asbl.

De même, le pourcentage de bénévoles qui ont mis leur expertise administrative au service du CFP est loin d'être négligeable. Les intéressés se sont notamment chargés de traductions, de tâches administratives et de la rédaction de textes. Les autres domaines d'expertise des bénévoles étaient la comptabilité, la gestion des ressources humaine, l'organisation de formations, etc.

E. PROJETS POUR 2012

- Début du nouvel exercice avec une réunion d'impulsion de deux jours destinée aux consultants et autres acteurs comme les ONG, administrateurs, etc.
- Renforcement de l'interaction entre le CA, les consultants et les autres bénévoles pour parvenir à une collaboration optimale dans le cadre de l'extension du réseau d'entreprises et de l'équipe de consultants bénévoles.
- Développement d'une politique de communication intégrée et dynamique axée notamment sur l'encouragement de l'implication du personnel et le dialogue entre ONG et entreprises.

- Sur le plan stratégique, affinement de l'action de l'asbl et alignement sur les tendances actuelles en matière de coopération internationale. Prise en compte des questions et remarques des entrepreneurs qui veulent s'investir pour le Sud via le CFP. Efforts en vue d'une collaboration avec des organisations partageant les idées du CFP afin de présenter une offre cohérente et dynamique aux entreprises belges.
- Initiatives axées sur l'augmentation de 10 % du nombre de bénévoles en 2012, avec une attention particulière pour les consultants bénévoles et pour le développement d'un groupe de travail « Consultants pour les entreprises francophones ».
- Optimisation de la politique de communication : renforcement des campagnes de sensibilisation ; publication trimestrielle de cahiers Nord/Sud, brefs et percutants, privilégiant les témoignages ; newsletters ciblées ; plus d'actions personnalisées ; intérêt pour les activités régionales.

Rapport social 2011

2. GESTION DU PERSONNEL CFP

En 2011, Anne-Lise Passelecq, coordinatrice (0,65 ETP), et Inge Overmeer, secrétaire générale (1 ETP), étaient en charge du fonctionnement opérationnel. Anne-Lise a été en congé de maternité de la mi-juillet 2011 à la mi-janvier 2012. Lisette Moriau (0,5 ETP) l'a remplacée à partir d'août 2011. Elle a été engagée en tant que responsable administrative. Vu l'énorme charge de travail que représente le secrétariat du CFP, Lisette restera en service au retour d'Anne-Lise à la mi-janvier

2012 (à partir de ce moment, l'équipe permanente du CFP se composera de trois personnes ou 2,15 ETP).

POLITIQUE DU PERSONNEL DU CFP :

- L'utilisation des transports publics par les salariés est encouragée au maximum.
- Le CFP permet aux salariés de mieux concilier leur activité professionnelle et leur vie de famille en proposant des horaires flexibles et des possibilités de travail à domicile.

3. ACTEURS DU CFP

La principale forme de communication est le dialogue qui s'établit quotidiennement avec des entreprises participantes ou adhérentes potentielles, principalement par le biais des consultants. Le CFP veut nouer un dialogue avec les entreprises pour les inciter à soutenir les initiatives entrepreneuriales dans le Sud. Des efforts sont accomplis pour renforcer l'implication et l'adhésion des salariés au sein de l'entreprise. Le dialogue entre le CFP, les entreprises et les ONG favorise la diffusion des idées et de la philosophie du CFP. Des relations optimales entre les entreprises et les partenaires du développement sont d'une importance capitale pour l'organisation. Le CFP s'emploie également à établir des rapports harmonieux et féconds avec d'autres organisations qui partagent ses idées.

Le CFP s'applique à peaufiner sa vision et sa mission qui peuvent se résumer comme suit : stimuler l'économie locale et soutenir les entrepreneurs locaux du Sud en tenant naturellement compte des conditions de base (par ex. infrastructure, gestion de l'eau, etc.). Cela implique une extension du réseau des ONG partenaires. L'adhésion de l'ONG Louvain Coopération à l'asbl a été examinée en 2011. Et cette ONG, qui se concentre sur des projets liés à l'entrepreneuriat dans les pays du Sud, est devenue membre effectif du CFP en 2012.

En 2011, plusieurs activités ont été organisées en vue de réunir les différents membres du réseau CFP et d'informer le grand public. Vous trouverez ci-dessous une liste des activités et événements organisés par ou en collaboration avec le CFP :

- En janvier 2011, rencontre de deux jours entre consultants bénévoles, représentants des ONG et administrateurs.
- Le 24 février 2011, pendant Batibouw, Recticel Insulation a publié un communiqué de presse sur sa collaboration avec le CFP et son engagement pour la construction de maisons au Sri Lanka.
- Supplément CFP aux journaux De Standaard et L'Echo du 28 avril 2011.
- En mai - juin 2011, le CFP a organisé un voyage d'immersion au Pérou. Des représentants des entreprises ont ainsi noué des contacts directs avec des entrepreneurs du Sud soutenus par le CFP. Ils ont visité les projets des ONG membres, SOS Faim, VIA Don Bosco, fos et Trias, et se sont également rendus sur le site d'autres organisations de développement importantes. Des membres des entreprises suivantes étaient du voyage : Dialocom, ArcelorMittal, Wienerberger, Valueselling, Ebema, Special Fruit, HD HRM Consultant, AAB Assurantiebureau.



© Caritas International

Rapport social 2011

Suite de la page précédente

- L'Assemblée générale, qui a eu lieu le 9 juin 2011 chez BNP Paribas Fortis, a été pour la première fois complétée, après la partie statutaire, par un volet ouvert à tous. Trois entrepreneurs y ont témoigné de leurs expériences après une visite à des projets de développement du CFP au Niger, à Madagascar et au Pérou.
- Le 23 juin 2011, parution de l'article « Le CFP jette un pont entre les ONG et les entreprises » dans Trends, avec une interview d'Anne-Lise Passelecq, coordinateur du CFP.
- Le 29 juin 2011, un échange de vues approfondi a eu lieu avec plusieurs entrepreneurs à propos de l'action du CFP. L'asbl a intégré soigneusement les suggestions émises dans sa politique.
- Le 3 septembre 2011, le Championnat de Belgique cycliste pour architectes et ingénieurs a été organisé par Protect, partenaire actif du CFP, au profit d'un projet de scolarisation et de formation en Afrique du Sud.
- Le 6 septembre 2011, le voyage d'immersion du CFP au Pérou a fait l'objet d'une évaluation détaillée avec plusieurs participants. Son but : l'amélioration constante de ce type de voyages et donc l'approfondissement du dialogue avec les partenaires du développement.
- Le 15 septembre 2011, le CFP a organisé l'événement « Experience Africa » au Musée royal de l'Afrique centrale à Tervuren. Quelque 300 personnes du monde économique ont participé à cet événement qui a aussi réuni toutes les ONG-membres effectifs du CFP. Elles disposaient d'un stand où elles ont fourni des informations sur les projets qu'elles réalisent dans le Sud. Le CFP a par ailleurs organisé une présentation concernant les projets de développement durable soutenus par des entreprises. Cette soirée a donc offert de multiples possibilités d'échanges d'information et d'entretiens entre entrepreneurs, organisations de développement et CFP.
- Le 19 décembre 2011, rencontre conviviale chez Siemens de tous ceux qui se sont investis de manière désintéressée pour le CFP en 2011. Avec un exposé captivant de Peter Verlinden sur la R.D. du Congo.
- Dans le courant de l'année, différents chefs ou représentants d'entreprise se sont rendus sur le terrain pour visiter le projet que leur entreprise soutenait via le CFP. Des projets ont par exemple été visités au Niger, en Thaïlande et en Afrique du Sud. Le CFP a facilité ces visites.

Faites quelque chose pour les autres et engagez-vous au-delà du profit !

Un travail d'équipe enthousiaste en faveur des pays du Sud ! Le bénévolat vous tente ? Vous souhaitez plus d'informations ? Ou vous connaissez quelqu'un qui serait intéressé ? Le CFP se fera un plaisir de vous en dire plus. N'hésitez pas à nous contacter, sans aucun engagement de votre part. Téléphonnez ou envoyez un mail à un des consultants bénévoles ou collaborateurs du CFP :

Ria Bekker
Joris Declerck
Lisette Moriau
Jacques De Raeymaeker
Inge Overmeer
Willy Hendrickx
Anne-Lise Passelecq

Carlos Huyghe
Rony Inslegers
Jaap Koeman
Jan Maryssael
Leo Scheers
Marcel Umans

CONTRIBUEZ AU FONCTIONNEMENT DU CFP ET SOUTENEZ LES ENTREPRENEURS DU SUD.

Corporate Funding Programme vzw

Minderbroedersstraat 12 - 3000 Leuven
Tél 016 33 27 20 - Mail: contact@cfp.be
www.cfp.be

Numéro d'entreprise 0473432848

Versez votre contribution sur le compte :

BE50 4310 7565 5118 BIC KREDBEBB, ou BE12 2300 0606 0092 BIC GEBABEBB

Un grand merci!

<i>Chris</i>	<i>Leentje</i>	<i>Jos</i>	<i>Guido</i>	<i>Andrea</i>
<i>Leo</i>	<i>Nick</i>	<i>Daniel</i>	<i>Frieda</i>	<i>Bart</i>
<i>Marcel</i>	<i>Véronique</i>	<i>Sofie</i>	<i>Peter</i>	<i>Jenny</i>
<i>Erik</i>	<i>Luc</i>	<i>Karel</i>	<i>Stefaan</i>	<i>Aaron</i>
<i>Eva</i>	<i>Tessa</i>	<i>Paul</i>	<i>Marc</i>	<i>Lien</i>
<i>Rony</i>	<i>Tom</i>	<i>Pol</i>	<i>Sanny</i>	<i>Jan</i>
<i>Ria</i>	<i>Michel</i>	<i>Matthieu</i>	<i>Paul</i>	<i>Bart</i>
<i>Cathy</i>	<i>Tatiana</i>	<i>Vera</i>	<i>Owen</i>	<i>Herman</i>
<i>Joris</i>	<i>Karl</i>	<i>Michel</i>	<i>Cindy</i>	<i>Ludo</i>
<i>Hilde</i>	<i>Marina</i>	<i>Rik</i>	<i>Hugo</i>	<i>Frederik</i>
<i>Paul</i>	<i>Sylvie</i>	<i>Jan</i>	<i>Erika</i>	<i>Lodewijk</i>
<i>Johan</i>	<i>Karel</i>	<i>Lode</i>	<i>Tim</i>	<i>Guy</i>
<i>Jeroen</i>	<i>Lutgart</i>	<i>Eric</i>	<i>Anne</i>	<i>Gerard</i>
<i>Dominique</i>	<i>Stephanie</i>	<i>Hilde</i>	<i>Christophe</i>	<i>Willy</i>
<i>Jeroen</i>	<i>Rik</i>	<i>Hadewig</i>	<i>Geertrui</i>	<i>Carlos</i>
<i>Antoon</i>	<i>Hans</i>	<i>Jan</i>	<i>Frans</i>	<i>Georges</i>
<i>André</i>	<i>Bert</i>	<i>Tuyen</i>	<i>Wim</i>	<i>Ghislaine</i>

... et tous les autres qui se dévouent de façon totalement désintéressée!

Les entreprises-membres effectifs
en 2012

Les partenaires structurels
en 2012

Les ONG-membres
effectifs en 2012

				
				
				
				
				
				
				
			<p>Voulez-vous vous engager pour plus de bénéfice? Téléphonez au 016 33 27 20 ou envoyez un mail à contact@cfp.be</p>	

